

VÉRITÉ

СЛУХОВЫЕ АППАРАТЫ
ИНСТРУКЦИЯ
ПО ЭКСПЛУАТАЦИИ

СОДЕРЖАНИЕ

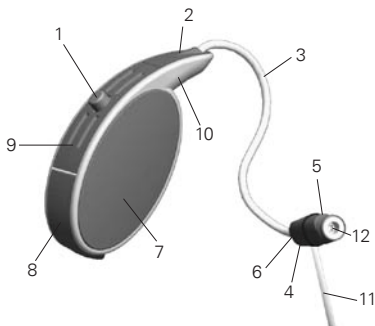
Описание слухового аппарата	7
Описание вкладышей	8
Вкл/Выкл	9
Введение	10
Удаление	12
Изменение программы	13
Использование телефона	14
Индикатор батареи	16
Уход за аппаратом	17
Смена батареи	21
Информация о батареях	22
Дополнительные аксессуары	24

Неисправности и их устранение	26
Безопасность использования	29
Охрана окружающей среды	33
Интерференция	34
Тестирование продукции, предостережения, маркировка	5
Информация о радиосвязи частей продукции	36
Сертификат происхождения	38
Международная гарантия	40
Ваша конфигурация программ	41
Дата логинг и самообучение	42
Ремонт	43

Поздравляем Вас с приобретением слуховых аппаратов **Vérité** фирмы «Бернафон». Пожалуйста, ознакомьтесь с содержанием данной брошюры. Здесь Вы найдете инструкцию по эксплуатации и важную информацию, касающуюся Ваших слуховых аппаратов и батарей.

Описание слухового аппарата

- | | |
|--------------------------------|-----------------------|
| 1 Кнопка переключения программ | 7 Боковины аппарата |
| 2 Коннектор | 8 Батарейный отсек |
| 3 Провод | 9 Фильтр ветра |
| 4 Левый/Правый индикатор | 10 Корпус |
| 5 Телефон | 11 Держатель вкладыша |
| 6 Маркировка размера телефона | 12 NoWax фильтр |



Описание вкладышей

Наконечники, микровкладыши и «мощные» вкладыши – это вкладыши, используемые для безопасного размещения телефона в слуховом проходе и для защиты выходного отверстия звука (20) от попадания ушной серы. Микровкладыш имеет цветовую маркировку (21) (красный = правый и синий = левый). Маркировка указывает на положение в слуховом канале, должна располагаться сверху. Леска (22) используется для более легкого удаления вкладыша.



ВКлючение/ВЫКлючение

ВКЛ:

Закройте полностью батарейный отсек, пока не почувствуете щелчок.

Слуховой аппарат издаст длинный сигнал.

ВЫКЛ:

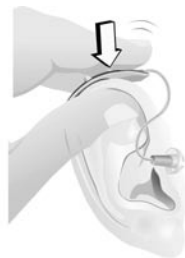
Откройте батарейный отсек, осторожно поддев его ногтем пальца, пока не почувствуете щелчок. Держите Ваши аппараты выключенными, когда Вы их не используете. Для защиты аппаратов храните их в пластиковой коробочке.

Внимание: никогда не применяйте усилие при открытии или закрытии батарейного отсека.



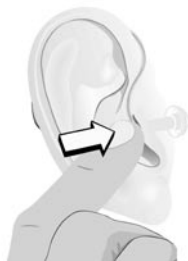
Введение

- 1) Обратите внимание на маркировку сбоку: левый = синий; правый = красный.



- 2) Расположите аппарат за ухом.

- 3) Возьмите телефон между указательным и большим пальцами. Наконечник или микровкладыш должен быть направлен в слуховой проход. Осторожно продвигайте телефон в слуховой канал до тех пор, пока леска не станет располагаться на одном уровне с боковой поверхностью головы.



Если к Вашему телефону подсоединен Держатель вкладыша, осторожно заправьте его как изображено на рисунке.



Посмотрите в зеркало, слуховой аппарат должен быть практически невидимым.

Внимание: не следует применять усилие и слишком глубоко вводить телефон в слуховой канал. Не наносите масло или другие смазочные вещества на вкладыш, это может повредить телефон.

Удаление

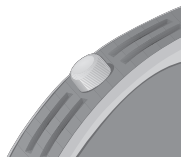
Для удаления телефона возьмите изгиб трубки между большим и указательным пальцами. Не тяните за Держатель вкладыша. Осторожно извлеките телефон из уха.

Важно: не снимайте аппарат, потянув за корпус, это может повредить коннектор телефона.

Если наконечник неправильно подсоединен к телефону и остался в слуховом канале, обратитесь к Вашему специалисту по слухо-протезированию.

Изменение программы

Ваш слуховой аппарат может функционировать с 4 программами прослушивания. Используйте кнопку переключения для перехода от одной программы к другой. Если слуховой аппарат включить, он автоматически устанавливается на программу 1. При переключении между программами, Ваш слуховой аппарат будет издавать следующие сигналы:



Переход к программе 1: один сигнал

Переход к программе 2: два сигнала

Переход к программе 3: три сигнала

Переход к программе 4: четыре сигнала

Внимание: не всегда настройки реализуются 4 программами; при индивидуальной настройке может потребоваться меньше число программ.

Использование телефона

Если у Вас открытый наконечник или тюльпановидный наконечник, располагайте телефонную трубку прямо у уха, как в обычном случае.

Если у Вас «мощный» вкладыш или микровкладыш, держите телефонную трубку выше, на уровне верхнего края уха, чтобы звук из телефона попадал прямо в микрофон аппарата. Во избежание свиста держите трубку под углом к голове (см. рисунок).



Автоматический телефон

Слуховой аппарат снабжен функцией Автоматического телефона. Когда слуховой аппарат находится близко к телефону, Авто Телефон активирует программу телефона.

Когда Вы закончите телефонный разговор, слуховой аппарат автоматически вернется в предыдущую программу. Не все телефоны могут активировать Автотелефон. Иногда требуется вмонтировать специальный магнит в телефон. Пожалуйста, ознакомьтесь с инструкцией по монтажу магнита, который Вы можете получить от Вашего специалиста.

Предосторожности при использовании Автотелефона

Держите магниты вне пределов досягаемости ребенка и домашних животных. Если магнит проглочен, немедленно обратитесь к врачу. Не носите магнит в нагрудном кармане и держите на расстоянии не менее 30 см от имплантированных приборов. Предпочтительно использовать телефон с магнитом на противоположной стороне от водителя ритма или других активных имплантов. Храните магнит на расстоянии не менее 30 см от кредитных карточек или других чувствительных к магнитному излучению устройств.

Индикатор батареи

Когда заряд в батарее заканчивается, слуховой аппарат начнет производить короткие сигналы через регулярные интервалы. Данное предупреждение указывает, что батарея должна быть заменена.

Уход за аппаратом

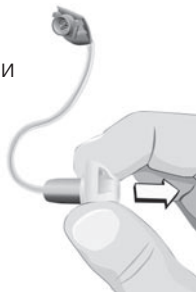
Общие положения

- Избегайте попадания воды на усиливающую часть или телефон.
- Не используйте без наконечника или вкладыша.

Не удаляйте самостоятельно телефон. Обращайтесь с **Vérité**, как с чувствительным электронным прибором; детально см. "Безопасность использования" (стр. 29).

Очистка наконечника

Производите очистку телефона и наконечника после использования с помощью сухой материи. Если ушная сера остается после очистки на наконечнике, его нужно сменить.



Замена наконечника

Производите замену наконечника Вашего слухового аппарата при каждой смене батареи.

- 1) Держите крепко телефон.
- 2) Возьмите наконечник кончиками пальцев противоположной руки и снимите его.

- 3) Протрите телефон сухой материей, убедитесь, что на нем нет ушной серы.



- 4) Чистыми руками извлеките новый наконечник из упаковки и оденьте его на телефон так глубоко, как это возможно.

Убедитесь, что наконечник полностью располагается на телефоне. Если наконечник неправильно подсоединен и выпадает в слуховой канал, пожалуйста, обратитесь к Вашему специалисту по слуховым аппаратам.



Очистка индивидуального вкладыша

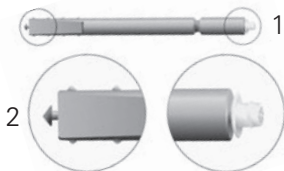
После каждого использования аппарата протирайте сухой материей индивидуальный вкладыш. В большинстве случаев в нем есть сквозное отверстие (ниже телефона).

Это вент. Если он заблокирован серой, вставьте очищающее устройство (прилагается) с противоположной стороны (возле провода телефона) и продвиньте его для удаления серы.



При необходимости замените систему защиты от серы (WaxStop), следуя следующей процедуре:

- 1) Возьмите стикер с новой насадкой WaxStop (1). На противоположном конце стикера располагается удаляющее приспособление для использованного WaxStop (2).



- 2) Вставьте удаляющую часть (2) в отверстие использованного WaxStop и медленно удалите его. Держите стикер прямо.



- 3) Для размещения нового WaxStop поверните стикер на 180 градусов и расположите новый фильтр в отверстии для выхода звука, осторожно удалите стикер.



- 4) WaxStop не может использоваться повторно; выбросьте стикер.



Смена батареи

Для Вашего слухового аппарата требуется батарея 312 размера.

Для вставления новой батареи:

- 1) Поддев ногтем, полностью откройте батарейный отсек, не оказывая усилия.
- 2) Удалите использованную батарею.
- 3) Удалите наклейку на новой батарее
- 4) Расположите новую батарею в батарейном отсеке гладкой поверхностью вверх (обозначено "+"), как показано на рисунке.
- 5) Осторожно закройте батарейный отсек.



Внимание: Vérité не будет работать, если батарея вставлена неправильно, это может повредить слуховой аппарат. Очень важно правильно располагать батарею.

Информация о батареях

- Длительность работы батареи зависит от условий ее эксплуатации. За более подробной информацией обратитесь к Вашему специалисту по слуховым аппаратам.
- Всегда имейте небольшой запас батарей. Приобрести их Вы можете у Вашего специалиста по слуховым аппаратам.
- Израсходованную батарею следует удалить немедленно.
- Если Вы несколько дней не пользуетесь слуховым аппаратом, удалите батарею.
- Используйте только те батареи, которые рекомендованы Вам специалистом, поскольку плохие по качеству батареи могут производить вредные вещества.
- На время сна или в период, когда Вы не используете слуховой аппарат, полностью откройте батарейный отсек. Это поможет сохранить заряд батареи и уменьшить влияние влаги.

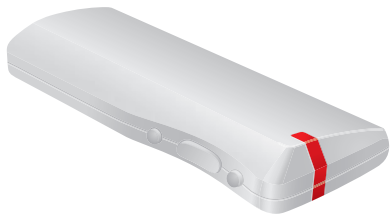
- Если слуховой аппарат не будет использоваться в течение длительного времени, убедитесь, что батарея удалена. Храните аппарат в месте, где он не будет подвергаться воздействию влаги и солнца.
- Если батарея влажная, протрите ее сухой материей.
- Использованные батареи необходимо возвращать обратно для дальнейшей утилизации.
- Никогда не сжигайте батареи - это может привести к взрыву и вызвать повреждения.
- Никогда не выбрасывайте батареи с домашним мусором, это вызывает загрязнение окружающей среды.

Внимание: всегда удаляйте цинковые батареи, перед тем как просушить слуховой аппарат с помощью высушивающего набора. Высушивание цинковых батарей сокращает срок их эксплуатации.

Дополнительные аксессуары

С Vérité у Вас есть возможность выбора из двух опций:

Дистанционное управление – функционирует для регулировки громкости и переключения программ. Попросите Вашего специалиста продемонстрировать дистанционное управление. Для получения полной информации прочтите отдельную инструкцию.



Саундгейт(SoundGate) – беспроводная система связи – может регулировать уровень громкости и переключение программ, а также воспринимать другие источники звука (MP3, компьютер, сотовый телефон, GPS и др.) или через Bluetooth®.

Ознакомьтесь с отдельной брошюрой, где предоставлена инструкция использования.



Неисправности и их устранение

Наконечники, проблема

Проблема

Возможное решение

Звук отсутствует или слишком тихий

Наконечник заблокирован серой

Замените наконечник

Батарея разряжается или разрядилась

Замените батарею

Наконечник отсоединился во время удаления аппарата

Наконечник неправильно располагался на телефоне

Осторожно извлеките наконечник, если Вы не можете этого сделать, обратитесь к специалисту

Индивидуальные вкладыши

Проблема	Возможное решение
Звук отсутствует или слишком тихий Вкладыш заблокирован серой	Очистите вкладыш сухой материей и замените фильтр
Фильтр заблокирован серой	Замените фильтр
Батарея разряжается или разрядилась	Замените батарею
Аппарат периодически издает короткие сигналы Слабая батарея	Замените батарею
Аппарат свистит Вкладыш вставлен не полностью	Еще раз правильно введите вкладыш в ухо

Общие проблемы

Отсутствует звук

Аппарат в режиме ожидания

Удерживайте кнопку на дистанционном управлении нажатой в течение 3 секунд

Аппарат выключен

Включите аппарат

Заблокирован телефон

Обратитесь к специалисту по слухопротезированию для его замены

Безопасность использования

Неправильное использование слуховых аппаратов и батареек может привести к внезапному длительному снижению слуха, повреждению. Очень опасно проглотить аппарат или батарейку.

Внимательно ознакомьтесь со следующими мерами предосторожности перед использованием слуховых аппаратов.

- Вы должны использовать слуховой аппарат только таким образом, как Вам его настроил специалист-акустик или врач-сурдолог. Неправильное использование может привести к внезапному и длительному снижению слуха.
- Слуховые аппараты не восстанавливают естественный слух и не могут предотвратить дальнейшее снижение слуха, вызванное органическими причинами.
- Никогда не позволяйте другим лицам использовать Ваши слуховые аппараты, потому что они настроены для Вашей потери слуха и могут ухудшить слух другого человека.

- Будьте внимательны: удар по уху с надетым слуховым аппаратом может привести к серьезным повреждениям. Избегайте использования аппарата при контактных видах спорта (регби и др.).
- Учтите, что использование слухового аппарата может вызвать образование серной пробки в слуховом канале, это может потребовать ее удаления специалистом.
- В редких случаях слуховой аппарат или вкладыш может вызвать выделения из уха или аллергическую реакцию. Обратитесь немедленно к специалисту, если это произошло.
- Вкладыш – индивидуальный продукт. Если Вы испытываете дискомфорт или раздражение кожи слухового прохода, пожалуйста, немедленно обратитесь к специалисту для модификации вкладыша в месте раздражения.
- Слуховые аппараты, запасные части, батареи должны находиться вне пределов досягаемости людей, которые их могут проглотить или принести себе повреждение другим способом.

- Храните батареи вне пределов досягаемости детей, душевнобольных людей и домашних животных.
- Регулярно очищайте Ваши аппараты и их части специальными средствами, рекомендованными Вашим специалистом. Микроорганизмы, остающиеся на аппарате, могут вызвать раздражение кожи.
- Будьте внимательны, жидкость, вытекающая из батареи, опасна для здоровья.
- Никогда не пытайтесь перезарядить одноразовые батареи.
- Не меняйте батарею и не настраивайте регуляторы вблизи детей или душевнобольных людей.
- Никогда не берите слуховой аппарат или батареи в рот, Вы их можете легко проглотить.
- Храните батареи отдельно от медикаментов, их легко перепутать с таблетками.
- Если батареи или аппараты были проглочены, следует немедленно обратиться к врачу.

- Обратите внимание, аппарат может прекратить функционировать без предупреждения. Всегда помните об этом при дорожном движении, в ситуациях, зависящих от предупредительных сигналов.
- Звуки дорожного движения или предупредительные сигналы могут передаваться тише, если они попадают на направленный микрофон сзади.
- Никогда не вставляйте инструменты очистки в отверстия выхода звука и микрофона. Это может повредить слуховой аппарат

Охрана окружающей среды

Аппараты содержат электронные компоненты. При их утилизации следует придерживаться директивы 2002/96/ЕС по использованию электрических и электронных устройств.

Не выбрасывайте аппараты или батареи с домашним мусором, это помогает охранять окружающую среду. Утилизируйте использованные аппараты и батареи согласно правилам, предусмотренным в Вашем регионе, или возвращайте их Вашему специалисту по слуховым аппаратам.



Помехи

Ваш слуховой аппарат тщательно протестирован по поводу помех, согласно международным стандартам. Тем не менее, новые технологические разработки постоянно дают новые продукты и некоторые могут производить электромагнитное излучение, вызывающее непредвиденные взаимодействия со слуховым аппаратом. Индукция кухонных приборов, системы охраны магазинов, мобильные телефоны, факсы, ПК, рентгеновское излучение, компьютерные томографы, и пр.

Ваш слуховой аппарат удовлетворяет большинству строгих Стандартов по Международной Электромагнитной Совместимости. Тем не менее, ваш слуховой аппарат может вызывать помехи в других медицинских приборах. Такая интерференция может быть также вызвана радиосигналами, высоковольтными линиями, металлическими детекторами в аэропортах, электромагнитными полями других мед. приборов и электростатическим напряжением.

Разрешение на продукцию, предостережения и маркировка.

Слуховой аппарат содержит радиопередатчик, который использует узкого радиуса магнитно-индукционную технологию, работающую на 3,84 МГц. Сила магнитного поля передатчика $< -42 \text{ dB}\mu\text{A/m @ 10 m}$.

Сила излучения от радиосистемы намного ниже разрешенных международных стандартов для использования человеком. Для сравнения радиация от слухового аппарата слабее, чем от галогеновых ламп, монитора компьютера, посудомоечной машины и пр.

Слуховой аппарат соответствует международным Стандартам по Электромагнитной Совместимости. Из-за ограниченного размера слухового аппарата вся соответствующая маркировка написана в данном документе.

Информация для пользователя о радиосвязи частей аппарата

Bernafon AG
VE 505



FCC ID U6XFURITE1
IC: 7031A-FURITE1

Документ о соответствии:

Данный прибор соответствует части 15 FCC Правилами и PCC-210 индустрии Канады. Документ подтверждает следующие условия:

1. Данный прибор не может вызвать опасные помехи
2. Данный прибор воспринимает любую помеху, включая помеху, вызывающую нежелательную операцию.

Данный класс Б цифровых приборов соответствует ICES-003 Канады.

Внимание: Данное оборудование было протестировано и соответствует стандартам класса Б цифровых приборов, часть номер 15 Правила FCC. Данные правила разработаны для обеспечения действительной безопасности от опасных искажений в

жилых помещениях. Данное оборудование генерирует, использует и может излучать энергию на радиочастотах и, если не установлено и используется не согласно с инструкцией, может вызвать опасное взаимодействие с радиопередатчиками. Тем не менее, нет гарантии, что взаимодействие не произойдет в особенных ситуациях. Если данное оборудование вызывает опасные помехи в приеме радио или ТВ, которое может быть определено путем включения или выключения аппарата, пользователь может попытаться скорректировать интерференцию одним из следующих способов.

- Переориентировать или расположить иначе приемную антенну.
- Увеличить расстояние между оборудованием и приемником.
- Присоединить оборудование к другому выходу, другому контуру, отличному от того, к которому подключен приемник.
- Проконсультируйтесь с продавцом или опытным специалистом техником радио/ТВ о помощи.

Предостережение: Изменения или модификации, без разрешения «Бернафон АГ» могут прервать право пользоваться данным оборудованием

Сертификат происхождения

Данный прибор согласуется с требованиями Директивы 93/42/ЕЕС , СЕ о медицинских приборах, МДД. Это сертифицировано следующей маркировкой:

CE 0543

Данный прибор согласуется с основными требованиями Директивы 1999/5/ЕС Европейского Парламента по радио и телекоммуникациям, R&TTE. Он функционирует как индуктивное приспособление в области частотных гармоник согласно Разрешительной Комиссии 2008/432/ЕС и может быть использован во всех государствах EU и EFTA. Это сертифицировано представлением следующей маркировки:

CE

Сертификат происхождения можно запросить:

Bernafon AG
Morgenstrasse 131
3018 Bern
Switzerland

Международная гарантия

Слуховые аппараты Бернафон имеют гарантию на материал и технологию производства. Гарантия распространяется только на слуховой аппарат, но не на аксессуары, такие как батареи, трубки, вкладыши и т.д.

Гарантийный ремонт не производится, если поломка наступила в результате неправильного обращения или ремонта аппарата. Гарантийный ремонт не производится, если поломка наступила в результате того, что неспециалист пытался открывать и чинить аппарат.

Обратите внимание, чтобы Ваш гарантийный талон был правильно заполнен.

Ваша конфигурация программ

Ваши слуховые аппараты запрограммированы следующим образом.

Запрограммированная

функция

звуковая

функция

1

1 

2

2 

3

3 

4

4 

Правый и левый аппараты синхронизированы

Если эта функция активирована, изменения, выполненные на одном аппарате, автоматически с помощью беспроводной связи будут произведены и на другом аппарате.

Активирована

Инактивирована

Дата логинг и самообучение

Функции аппарата «дата логинг и самообучение» запоминают информацию, касающуюся Вашего слухового аппарата, как, например, манипуляции с регулятором громкости или кнопочным переключателем. Эту информацию может использовать специалист для дальнейшей настройки слухового аппарата согласно Вашим индивидуальным потребностям. Если Вы не хотите, чтобы эта функция была активирована, пожалуйста, попросите специалиста ее выключить.

Ремонт

Если Ваш слуховой аппарат требует ремонта, обратитесь к своему специалисту по слуховым аппаратам.

Контактные данные:

Производитель:

Бернафон АГ

Моргенстрассе 131

СХ 3018, Берн

Швейцария

Тел: +41 31 998 15 15

Факс: +41 31 998 15 90

www.bernafon.ru

Бернафон АГ

Моргенстрассе 131

СХ 3018, Берн

Швейцария

Тел: +41 31 998 15 15

Факс: +41 31 998 15 90

www.bernafon.ru

02.09/BAG/956-79-360-00/subject to change