

# RC-P

Дистанционное управление

# ИНСТРУКЦИЯ ПО ИСПОЛЬЗОВАНИЮ

**bernafon**<sup>®</sup>  
*Your hearing • Our passion*



# Содержание

## Бернафон Дистанционное управление

Свойства .....	7
Введение батареи и Замена .....	8
Управление Вашим слуховым аппаратом с Дистанционным управлением .....	11
Дистанция управления .....	12
Запирающий переключатель .....	12
Регулятор Громкости .....	14
Кнопка переключения программ.....	15



Кнопка переключения в режим “ожидание” .....	16
Световой индикатор .....	17
Шнурок для ношения дистанционного управления .....	19
Уход за дистанционным управлением .....	20
Защита окружающей среды .....	21
Предостережения и Правила Безопасности .....	22
Международная гарантия .....	26
Сертификат безопасности .....	28

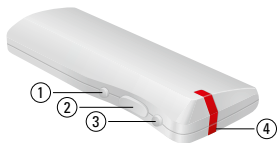
# Введение



Дистанционное управление (RC-P)

Данная брошюра описывает, как Вам получить максимальную пользу от дистанционного управления Бернафона. Пожалуйста, следуйте данной инструкции по уходу и использованию.

# Свойства



- 1 Кнопка переключения программ
- 2 Регулятор Громкости
- 3 Кнопка режима ожидания
- 4 Световой индикатор



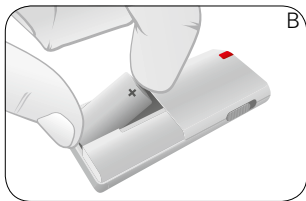
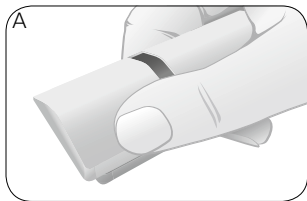
- 5 Кольцо держателя аппарата
- 6 Крышка батарейного отсека
- 7 Запирающий переключатель

## Введение батареи и Замена

Для дистанционного управления используется батарея типа CR2.

Для введения новой батареи:

- Осторожно сдвиньте крышку батарейного отсека (A)



- Убедитесь, что знаки “+” на батарее и на батарейном отсеке совпадают.
- Расположите батарею в батарейный отсек. Убедившись, что батарея расположена правильно с обеих сторон (B).
- Расположите и закройте крышку для батареи.

Пожалуйста внимание:

- Крышка батареи никогда не должна закрываться с усилием. Если требуется усилие для закрытия батареи, проверьте расположение и измените его так, чтобы крышка легко закрывалась.
- Срок действия батареи меняется в зависимости от условий использования. Спросите Вашего специалиста по слуховым аппаратам для более подробной информации.

## Управление Вашим слуховым аппаратом с Дистанционным управлением

Ваш слуховой аппарат может управляться через кнопки на дистанционном управлении. Если Вы пользуетесь двумя слуховыми аппаратами на оба уха, дистанционное управление будет изменять настройку обоих одновременно.

## Дистанция управления

С помощью дистанционного управления Вы можете управлять слуховым аппаратом с дистанции одного метра. Нет необходимости в прямом визуальном контакте.

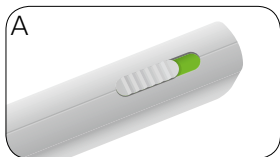
## Запирающий переключатель

Ваше дистанционное управление оборудовано Запирающим переключателем, для предотвращения внезапных операций.

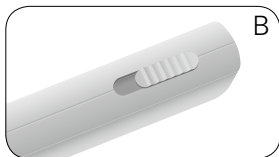
- Расположите переключатель в положение “включено” с видимой зеленой точкой. Ваше

дистанционное управление готово к использованию. (A)

- Расположите переключатель в положение “выключено” со спрятанной зеленой кнопкой. Ваше дистанционное управление деактивировано. (B)



Открыто = Зеленая точка видна



Закрыто = Зеленая точка спрятана

# Регулятор Громкости

Вы можете изменить уровень громкости слухового аппарата, используя Регулятор Громкости дистанционного управления.

Увеличить громкость

Уменьшить громкость



Нажмите "+", чтобы увеличить громкость (громче)  
Нажмите "-", чтобы уменьшить громкость (тише)

## Кнопка переключения программ

Чтобы переключать программы слухового аппарата с помощью дистанционного управления, нажмите кнопку “●”. Каждое следующее нажатие кнопки переключит на следующую программу цикла.

Кнопка переключения программ



## Кнопка переключения в режим “ожидание”

Дистанционное управление оборудовано кнопкой переключения в режим “ожидание”. Путем нажатия данной кнопки, дистанционное управление переводит слуховые аппараты в режим “ожидание”.

Нажмите кнопку “\*”, чтобы перевести слуховые аппараты в режим “ожидание”. Для включения слуховых аппаратов с помощью дистанционного управления нажмите любую кнопку.

Кнопка  
переключения в  
режим “ожидание”

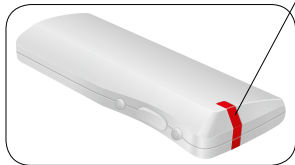


## Световой индикатор

Световой индикатор показывает работу дистанционного управления. Он мигает при нажатии любой кнопки. Два варианта работы.

Мигание **красный** цветом, показывает, что дистанционное управление заблокировано. Для снятия блокировки, расположите блокирующую задвижку так, чтобы видна была зеленая точка.

**Зеленый** показывает, что дистанционное управление разблокировано и посылает команды в Ваши слуховые аппараты.

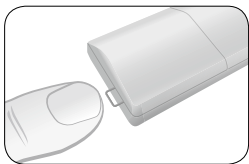


Световой индикатор

Если световой индикатор не мигает после нажатия кнопки, батарею необходимо заменить на новую.

## Шнурок для ношения дистанционного управления

Для Вашего удобства, возможно присоединить дистанционное управление к шнуру. Чтобы монтировать шнур, вытяните кольцо, которое находится рядом с батарейным отсеком. Протяните шнур через кольцо, чтобы прикрепить его к дистанционному управлению.



## Уход за дистанционным управлением

- При смене батареи или чистке дистанционного управления, держите его над мягкой поверхностью, чтобы избежать повреждений при внезапном падении.
- Чистите дистанционное управление регулярно с сухой материей.
- Избегайте попадания влаги.
- Никогда не высушивайте дистанционное управление с помощью фена, или микроволновой печи или другим нагревающим устройством.

- Дистанционное управление никогда не должно нагреваться до больших температур, напр. На приборном щитке или в бардачке машины.

## Защита окружающей среды



Помогите охранять окружающую среду, не выбрасывая дистанционное управление или батареи в несортированный мусор. Пожалуйста, выбросьте дистанционное управление и батареи как положено или верните их специалисту слухопротезирования. Получите информацию от Вашего специалиста.

## Предостережения и Правила Безопасности

- Вам необходимо подробно изучить инструкцию по использованию Вашего дистанционного управления
- Дистанционное управление не должно использоваться в самолетах.
- Использованная батарея должна быть удалена как можно быстрее.
- Пожалуйста, использованные батареи верните специалисту слухопротезирования или продавцу батареек.

- Никогда не сжигайте батареи. Они могут взорваться и вызвать повреждения.
- Никогда не выбрасывайте батареи с общим мусором, это вызовет загрязнение окружающей среды.
- Никогда не пытайтесь перезарядить одноразовые батареи.
- Держите батареи в месте, недоступном для маленьких детей и людей с психическими болезнями. При проглатывании, незамедлительно обратитесь к врачу.

- Не используйте дистанционное управление в местах, где существует опасность взрыва или возгорания (шахты).
- Дистанционное управление использует цифровой сигнал индукционной катушки для передачи команд в дистанционное управление. Поэтому они не вносят помехи в работу медицинских приборов, таких, как водитель ритма.
- В качестве предостережения, мы рекомендуем пользователям водителя ритма не носить дистанционное управление в нагрудном кармане или вокруг шеи.

- Внимание! Дистанционное управление не игрушка, и не должен попадать в руки маленьких детей и подростков.
- Для безопасности, не связывайте шнурок вместе. Используйте соединительный крепеж.

## Международная гарантия

Дистанционное управление Бернафона имеет гарантию на материалы и конструкцию на период в 12 месяцев со дня продажи. Гарантия распространяется на само дистанционное управление, но не на аксессуары, такие, как батареи.

Гарантия недействительна, если были нарушены правила эксплуатации или повреждение наступило по вине пользователя.

Данная гарантия теряет свою силу, если прибор пытался ремонтировать специалист, не имеющий специального разрешения. Пожалуйста, изучите гарантийную карту с Вашим специалистом и убедитесь, что карта полностью правильно заполнена.

## Сертификат безопасности

Бернафон АГ подтверждает, что дистанционное управление RC-P выполняет требования сертификатов 1999/5/ЕС и 93/42/ЕЕС. Копия данных сертификатов может быть получена по адресу:

**Бернафон АГ**  
Моргенстрассе 131  
СХ 3018 Берн  
Швейцария

Дистенционное управление разрешено к использованию в следующих странах:

 FCC ID: U6XRCP  
IC: 7031A-RCP

 N14144

Инструмент соответствует части 15 FCC и RSS-210 промышленности Канады. Сертификат удостоверяет выполнение двух главных условий:

(1) Данный прибор не вносит повреждающих искажений (2) Данный прибор не должен быть подвержен посторонним искажениям.

**ВНИМАНИЕ:** Данный прибор был проверен и отнесен к цифровым приборам класса В, часть 15 FCC и RSS-210, Данные ограничения разработаны, чтобы выработать определенные правила безопасности против вносимых вредных искажений в жилых районах.

Данное оборудование может производить, использовать и отражать волны на радиочастотах и, если установлено и работает не согласно правилам инструкции, может вызвать вредное взаимодействие с радиоисточниками.

Если вызываются искажения в приеме радио или телевизионной трансляции, необходимо выключить и снова включить оборудование, пользователь может устранить помехи одним из способов:

- Переориентировать или по другому расположить принимающую антенну
- Увеличить расстояние между оборудованием и приемником
- Присоединить оборудование к другому выходу, с которым не связан приемник.

– Проконсультируйтесь с диллером или опытным радио/ТВ техником для помощи.

Класс В цифровых приборов соответствует Канадской ICES-003.

Данный прибор соответствует стандартам ETSI EN 300 330 – 1 V1.5.1

# Замечания

.....

.....

.....

.....

.....

.....

.....

.....

.....

.....



**Производитель:**

**Бернафон АГ**

Моргенстрассе 131

СХ 3018 Берн

Швейцария

Тел: +41 31 998 15 15

Факс: +41 31 998 15 90

[www.bernafon.com](http://www.bernafon.com)

[www.bernafon.ru](http://www.bernafon.ru)

CE 0682

CE



**bernafon**<sup>®</sup>  
*Your hearing • Our passion*